



eXLhoist 無線ホイストリモートターミナル 消耗品パーツ交換 手順書

2016年10月

本マニュアルについて

> 本マニュアルは、eXLhoist 無線ホイストリモートターミナルの消耗品パーツの交換手順について述べたものです。

> 対象となる機種は以下の通りです。

型式	製品概要
ZART12D	リモートターミナル(LCD表示、12ボタン)
ZART8D	リモートターミナル(LCD表示、8ボタン)
ZART8L	リモートターミナル(LED表示、8ボタン)

> 対象となる消耗品パーツは以下の通りです。

型式	パーツ概要
ZARC21	プロテクターセット(緑)
ZARC25	プロテクターセット(橙)
ZARC90	バッテリー (5個セット)
ZARC20	十字キー+トリガー ゴムカバーセット

> 交換に際して、以下の工具が必要になりますので、お客様にてご用意ください。

> TORX T10対応ドライバー

> すべてのTROXネジは同じ仕様で、締め付けトルクは0.75N.m ±0.15です。

> 交換の際、いったん外したネジは作業中も確実に保管し、紛失には十分にご注意ください。

> お客様での消耗品パーツの交換作業において、作業をされた結果の内容に如何に関わらず、お客様責任での作業となりますことをあらかじめご了承ください。

> ZARC90は5個セットでのパーツになります。リチウム電池の種類は、リン酸化鉄リチウムイオンバッテリー(LiFePO4)です。梱包、輸送および保管には十分にご留意ください。

- 交換した古い電池は各自治体などの定める法令、規制にしたがってお客様にて廃棄をお願いします。

> 交換作業の動画も提供していますので、そちらも合わせてご覧ください。

> 動画提供はお手数ですが、営業および弊社担当者にお問い合わせください。

筐体保護ラバー交換

> 製品に簡易マニュアルが付属されています。

> 交換方法

1. リアのプロテクターを矢印の方向に外します。
2. 前面にある留め具をドライバーなどを使って外します。(赤丸部分)
3. 裏面のトラップドアを外します。(赤丸、ネジ2箇所)
4. フロントプロテクターを矢印の方向に外します。
5. 新しいフロントプロテクターを矢印の方向に取り付けます。
6. 前面の留め具を止めます。(赤丸)
7. 裏面のトラップドアを取り付けます。(赤丸、ネジ2箇所)
8. 新しいリアの保護ラバーを矢印の方向に取り付けます。
9. 最後にプロテクターの浮きなどが無いか確認して交換完了です。



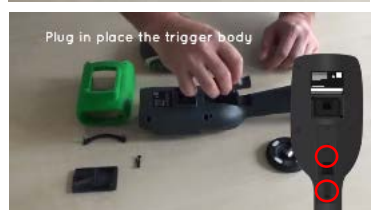
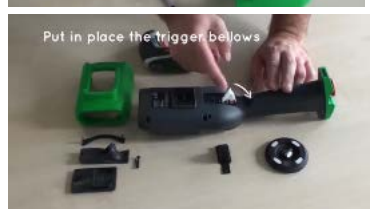
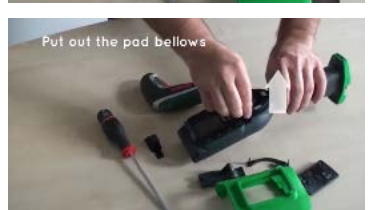
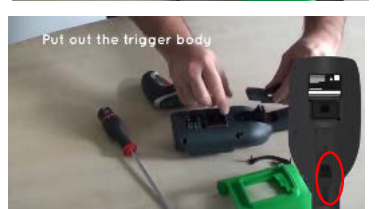
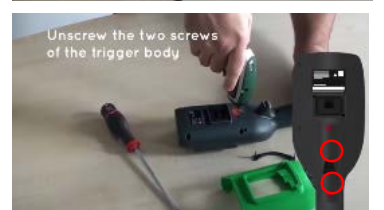
十字キー、トリガーキーパッドの交換(1)



> 製品に簡易マニュアルが付属されています。

> 交換方法

1. 前面にある留め具をドライバーなどを使って外します。(赤丸部分)
2. 裏面のトラップドアを外します。(赤丸、ネジ2箇所)
3. フロントプロテクターを矢印の方向に外します。
4. リアのトリガー部分のネジを外します。(赤丸、2箇所)
5. トリガースイッチのカバーとゴムカバーを取り外します。(赤丸)
6. 前面十字キーゴムパッドを矢印方向に外します。
7. トリガーSWを矢印の方向にセットします。
8. トリガーSWの上から新しいゴムカバーと元々付いていたカバーを取り付け、ネジ留めをします。(赤丸、2箇所)



十字キー、トリガーキーパッドの交換(2)

> 前頁続き

9. フロントプロテクターを矢印の方向に取り付けます。



10. 前面の留め具を止めます。(赤丸)



11. 裏面のトラップドアを取り付けます。(赤丸、ネジ2箇所)



12. 前面に新しい十字キーゴムカバーをしっかりと隙間無く取り付けます。



13. 最後にゴムカバーやプロテクターに浮きなどが無いか確認して交換完了です。

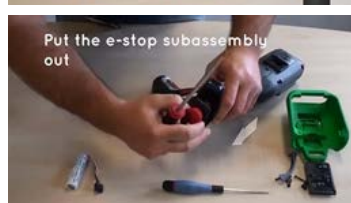
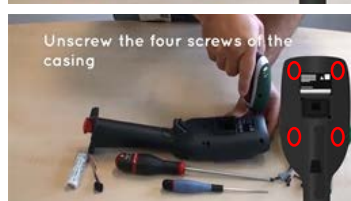
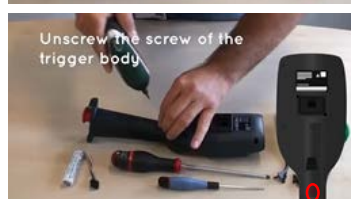


バッテリーの交換(1)



> 交換方法(バッテリーの外し方)

1. 前面にある留め具をドライバーなどを使って外します。(赤丸部分)
2. 裏面のトラップドアを外します。(赤丸、ネジ2箇所)
3. フロントプロテクターを矢印の方向に外します。
4. リアプロテクターを矢印方向に外します。
5. リアの非常停止SWのネジを外します。(赤丸、2箇所)
6. トリガー部分のネジを外します。(赤丸、1箇所)
7. 本体ケースのネジを外します。(赤丸、4箇所)
8. 非常停止SWのサブアッシーを矢印方向に外します。



バッテリーの交換(2)

> 前頁続き

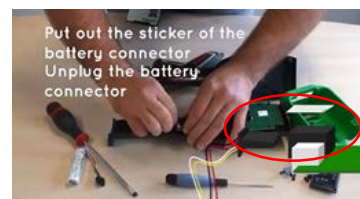
9. 本体リアの接合クリップ(赤丸)をドライバーなどで押さえながら本体ケースを開けます。この作業時、接合クリップの破損にはご注意ください。



10. 非常停止SWサブアッシーに接続されているコネクタ(赤丸)を外します。



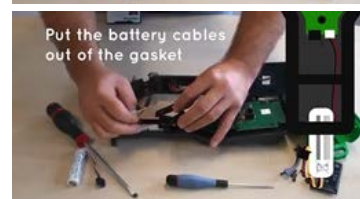
11. バッテリーを接続しているコネクタ(赤丸)を固定しているシールを剥がし、コネクタを外します。(シールは再利用しますので、捨てないでください)



12. バッテリーを固定しているネジを外します。(赤丸、1箇所)



13. バッテリーの接続されたケーブルをガスケットから外します。



14. バッテリーを本体から取り外します。



バッテリー交換(3)



> 交換方法(新しいバッテリーの取り付け方)

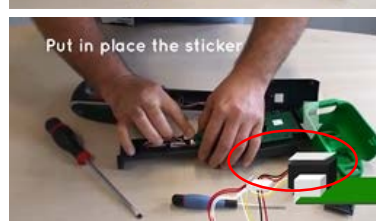
15. 新しいバッテリーのケーブルをガスケットに通しながら取り付けます。その後ガスケットを元の位置にセットします。



16. バッテリーを固定するネジを止めます。(赤丸、1箇所)



17. バッテリーのコネクタを接続し、シールで固定をします。(赤丸)



18. 非常停止SWのケーブルコネクタを接続します。(赤丸)



19. 本体カバーを閉じます。接合クリップがカチッと音がるのを確認してください。閉じる際にケーブルの噛み込みにご注意ください。



20. 本体カバーのネジを留めてください。(赤丸、4箇所)



21. トリガー部分のネジを留めてください。(赤丸、1箇所)



バッテリーの交換(4)

> 前頁続き

22. 非常停止SWサブアッシーを元の位置に取り付けます。



23. 非常停止SWサブアッシーの固定ネジを留めます。(赤丸、2箇所)



24. リアプロテクターを矢印方向に取り付けます。



25. フロントプロテクターを矢印方向に取り付けます。



26. 前面の止め具を取り付けます。(赤丸)



27. 裏面のトラップドアを取り付けネジ留めします。(赤丸、2箇所)



28. 最後に本体ケースやリアSW部分が確実に組み立てられ、ケースやプロテクターに浮きなどがないことを確認してください。

29. リモートターミナルに電源を入れて、正常に動作することを確認して、交換完了です。

(確認後、リモートターミナルに充電器を接続し、バッテリーの充電を行ってください。)